

BRAUN

Oral-B

ブラウン オーラルB デンタプライド

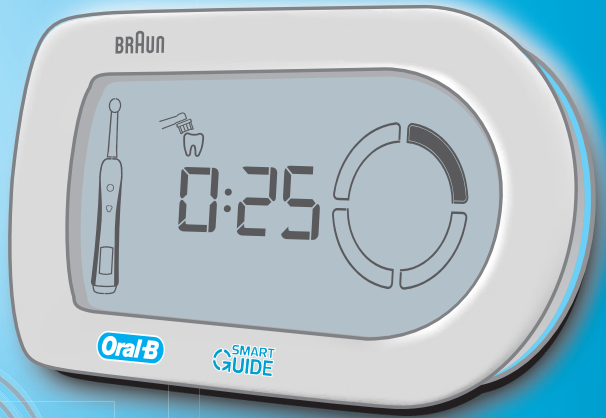
DENTA-PRIDE



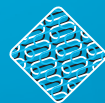
WITH SMART GUIDE

WIRELESS

スマートガイド
極淨導航電動牙刷



BRAUN
Oral-B



Smart
TECHNOLOGY

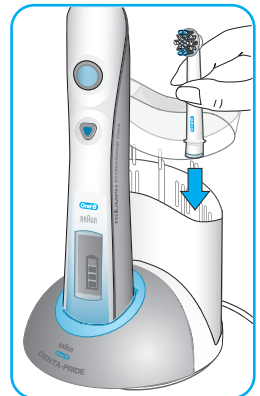
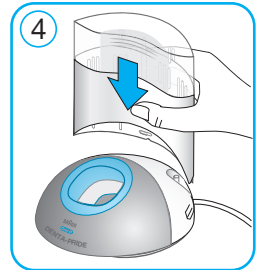
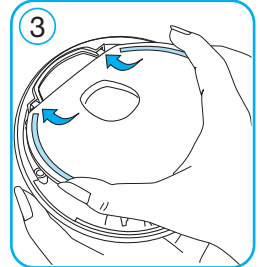
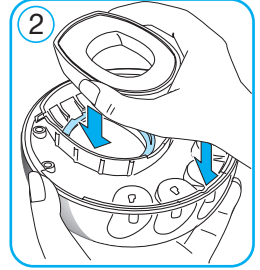
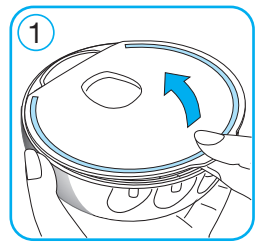
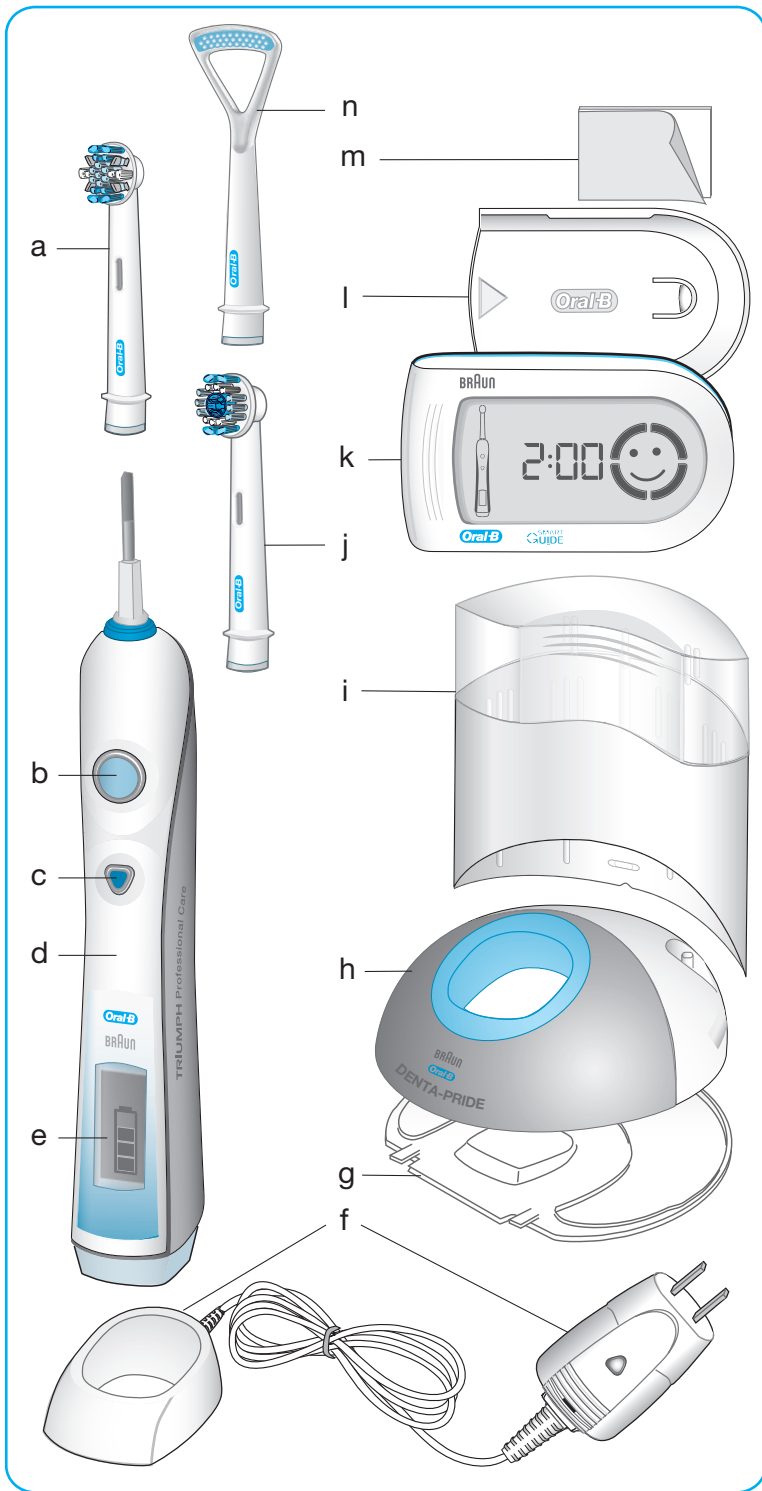
日本語	4
English	15
中文	21

Internet:

www.oralb.com
www.braun.com
www.braun.co.jp
www.service.braun.com

Braun GmbH
Frankfurter Straße 145
61476 Kronberg/Germany

Type 3731



安全上のご注意

- ご使用前に、この「安全上のご注意」をよくお読みのうえ、正しくお使いください。
- ここに示した注意事項は、製品を安全に正しくお使い頂き、あなたや他の人々への危害や損害を未然に防止するものです。また注意事項は、危害や損害の大きさと切迫の程度を明示するために、誤った取り扱いをすることで生じる可能性がある内容を、「警告」「注意」の2つに区分して表示しています。

いずれも安全に関する重要な内容ですので、必ず守ってください。

警告:人が死亡または重傷を負う可能性が想定される内容。

注意:人が傷害を負う可能性及び物的損害のみの発生が想定される内容。

■絵表示の例



記号は、警告・注意を促す内容があることを告げるものです。図の中に具体的な注意内容(左図の場合は感電注意)が描かれています。



記号は、禁止の行為であることを告げるものです。図の中や近傍に具体的な禁止内容(左図の場合は分解禁止)が描かれています。

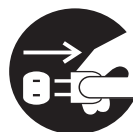


記号は、行為を強制したり指示したりする内容を告げるものです。図の中に具体的な指示内容(左図の場合はプラグをコンセントから抜いてください)が描かれています。

警告



- 改造しないでください。また修理技術者以外の方は、分解したり修理をしないでください。火災・感電・けがの原因となります。修理はお買い上げの販売店またはメーカー指定のお客様ご相談窓口にご相談ください。



- お手入れの際は必ず電源プラグをコンセントから抜いてください。また、ぬれた手で抜き差ししないでください。感電やけがをすることがあります。

注意



- 電源プラグを抜くときは、電源コードを持たずに必ず先端の電源プラグを持って引き抜いてください。感電やショートして発火することがあります。

- ご使用の前に歯ブラシにガタツキや変形がないか確認してください。歯茎や口唇を傷つけることがあります。

- 定期的に電源コードの状態を確認してください。

- 製品が落下した場合には、外見上破損が見られなくても、ブラシ部を交換してください。



- 電源コードや電源プラグが傷んだり、コンセントの差し込みがゆるいときは使用しないでください。感電・ショート発火の原因になります。

- 電源コードを傷つけたり、破損したり、加工したり、無理に曲げたり、引張ったり、ねじったり、たばねたりしないでください。また、重い物を乗せたり、挟み込んだり、加工したりすると、電源コードが破損し、火災・感電の原因となります。

- 交流100-240V以外では使用しないでください。火災・感電の原因となります。

- ブラシは強く押さえないでください。歯茎や口唇を傷つけることがあります。

- 故障した製品、又は正しく機能しない製品は使用しないでください。その場合はブラウンリペアセンター窓口にご相談ください。



- 充電器を風呂場で使用しないでください。
- 充電器は、水につけたり、水をかけたりしないでください。ショート・感電の恐れがあります。

お読みになった後は、お使いになる方がいつでも見られるところに必ず保管してください。

〈スマートガイドに関するご注意〉

- 電磁干渉および電磁環境両立性の問題を避けるために、航空機または病院内の指定された場所への持ち込みや使用の場合には、本歯ブラシの無線機能をオフにしてください。
- ベースメーカーをご使用の方が無線機能をオンにしてお使いの場合には、ベースメーカーから15センチ以上離してください。

(「無線機能をオフにする」を参照)

本製品は、3歳未満のお子様のご使用はお勧めしません。

この度は次世代テクノロジーを搭載した電動歯ブラシ、ブラウン オーラルB デンタプライドをお求めいただきありがとうございます。ブラウン オーラルB デンタプライドスマートガイドは、卓越した歯垢除去力でお口の状態を健康に保つことができる、初めてのワイヤレスガイド付電動歯ブラシです。ブラウンの技術と歯科医の専門知識を取り入れた最新技術で、歯の隅々までしっかりと正しく磨くことができます。

ブラウン オーラルB デンタプライド スマートガイドは相互作用型のワイヤレスディスプレイを使って、毎日の最適なブラッシングを提供します。ブラウン独自のブラッシングテクノロジー「3Dパルスアクション」の動きで、効果的に歯垢を取り除き、付属のブレードワイパー付フロスアクションブラシで歯と歯の奥までやさしく届いてしっかりブラッシングします。

ブラウン オーラルBは、世界の多くの歯科医に選ばれているブランドです。

電気機器をご使用する際は、安全に関する注意事項をよくご確認のうえ、正しくお使いください。

ブラウン オーラルB デンタプライド スマートガイドの仕様 (3ページ参照)

- | | |
|----------------------------|--------------------------|
| a ブレードワイパー付
フロスアクションブラシ | h ベースホルダー |
| b ON/OFFスイッチ | i ブラシ収納ケース |
| c ブラッシングモード切替スイッチ | j 美白ラバーカップ付
ステインケアブラシ |
| d 本体 | k スマートガイド |
| e スマートディスプレイ | l 壁かけホルダー |
| f スマートプラグ充電器 | m 両面テープ |
| g ホルダープレート | n 舌フレッシュナー |

振 動	振動数(最大値のスピードの場合)		
	クリーン…	上下振動 約40,000回/分	左右反転振動 約8,800回/分
	ソフト…	上下振動 約30,000回/分	左右反転振動 約6,500回/分
	マッサージ…	上下振動 約21,000回/分	左右反転振動 約4,500回/分
	ポリッシュ…	上下振動 約28,000-40,000回/分	左右反転振動 約6,100-8,800回/分
電 源	充電式	充電時間	12時間
定 格	AC100-240V/50-60Hz/2.4W		
使用時間	連続使用時間	約56分	
寸 法	本体 直径45mm×高さ203mm(240mm(ブラシ含む)) ベースホルダー 直径106mm×高さ112mm(ブラシ収納ケース含む) スマートガイド 直径61mm×高さ110mm		
質 量	181g(本体)・288g(充電器/コード含む) 150g(スマートガイド/電池含む)		
付 属 品	ブレードワイパー付フロスアクションブラシ(EB25)、 美白ラバーカップ付ステインケアブラシ(EB18)、 スマートプラグ充電器、ベースホルダー、 ブラシ収納ケース、トラベルケース、 舌フレッシュナー(TF)、スマートガイド、 単3アルカリ電池(2本)、カラーリング		

初めてお使いになる前に

【本体・充電器の準備】

初めて歯ブラシをお使いになるときは、充電をしてご使用ください。なお、通常の充電は12時間で完了しますが、初めてお使いになるときや、半年以上お使いにならなかったときは、連続して24時間ほど充電してください。電池の性質上、長時間放置すると充電しにくい状態(不活性状態)になるため、もとの状態(活性状態)に戻すために追加の充電が必要になるためです(具体的な充電については「接続・充電のしかた」を参照)。

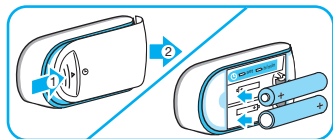
本体は防滴仕様ですが、スマートプラグ充電器は防滴仕様ではありませんので、浴室内等水にぬれる場所に置いたり、水に落としたりしないでください。充電器が水に落ちた場合は手を触れず、すぐにコンセントからプラグを抜いてください。ショート・感電の恐れがあります。

【スマートガイドの準備】

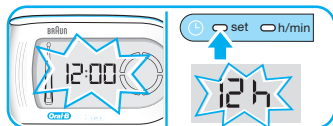
電池ボックスのカバーを外して、正しい電極の向き(電池ボックス内に表示)で単3アルカリ電池を2本取り付けます。スマートガイドは防滴仕様ではありませんので、置き場所や取り扱いに充分ご注意ください。

スマートガイドの時刻設定

- 電池ボックスのカバー内部に設定ボタンがあります。
- 裏の電池ボックスのカバーを外して正しい電極の向き(電池ボックス内に表示)で単3アルカリ電池を2本取り付けます。



- スマートガイドの表示画面の「12:00」が点滅していると、時間の設定ができる状態です。「12h」と表示されるまで電池ボックスの「セット(set)」ボタンを押し続けます。



- 「h/min」ボタンを短く押すと、「12時間」または「24時間」の時間表示の切り替えができます。「セット(set)」ボタンを押して設定します。



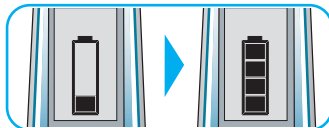
- 時間表示の設定の後に、時間の数字が点滅します。正しい時間が表示されるまで「h/min」ボタンで調整し、「セット(set)」ボタンを押して設定します。分単位のほうも同様に設定します。この時計機能をご使用にならない場合には、24時間後に自動的に「12:00」の点滅が画面から消えます。



接続・充電のしかた

ベースホルダー(h)を使用して充電するには、最初にホルダープレート(g)を取り外し、スマートプラグ充電器(f)をベースホルダー内にセットした後、ホルダープレートをかぶせてセットします。次に、ブラシ収納ケース(i)をベースホルダー後部にはめ込みます。(3ページ①～④を参照)


- 充電するには、スマートプラグ充電器をコンセントに差し込み、本体(d)をスマートプラグ充電器に置いてください。充電中はスマートディスプレイ(e)に充電マークが表示され、充電状況をお知らせします。充電が完了すると、スマートディスプレイの表示はバーが4つになります。充電の完了には、最低12時間かかり、フル充電の状態ですら約2週間ブラッシングすることができます(1日2回、各2分間使用した場合)。



注意: プラグに差し込んで充電を始めたとき、充電マークが直ちに表示されない場合でも、10～15分後には表示されますので充電を続けてください。

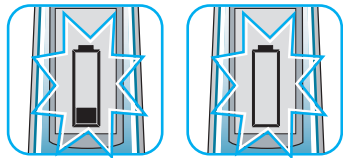


電源プラグを抜くときは、電源コードを持たずに、必ず先端の電源プラグを持って抜いてください。感電やショートして発火することがあります。

 交流100~240V以外では使用しないでください。火災・感電の原因となります。

・充電残量が少なくなると、表示される充電マークが1つになり点滅を始め、ブラッシングの動きが次第に遅くなります。


・充電が完全になくなると、充電マークの表示が空の状態になり点滅します。その場合でも、最低15分間の連続充電をすることで、約2分間ブラッシングすることができます。




・毎日ご使用される場合には、常に本体を充電器にセットし、フル充電状態を保っておくことをお勧めいたします。なお、過充電の恐れはありません。

・本体の充電式電池の寿命を長持ちさせるために、以下の放電(1)・充電(2)の作業を6ヵ月ごとに行うことをお勧めいたします。

- (1)12時間充電の後、充電が完全になくなるまで使用します。
- (2)完全に電力がなくなったら、本体を充電器に戻し、改めて12時間フル充電します。

 電源コードを傷つけたり、破損したり、加工したり、無理に曲げたり、引っ張ったり、ねじったり、たばねたりしないでください。

 改造しないでください。また、修理技術者以外の人は、分解したり修理をしないでください。火災・感電・けがの原因となります。

・本製品は海外へ行かれる際にも便利です。スマートプラグ充電器(f)と渡航先に適したプラグがあれば、世界中のどこでも充電ができます(自動電圧変換機能付き)。

ご使用前の

パーソナル仕様の設定方法

本体をあなたのお好みに合わせて、2分間タイマーかプロフェッショナルタイマー、そしてカウントアップタイマーかカウントダウンタイマーのそれぞれどちらかに設定することができます。

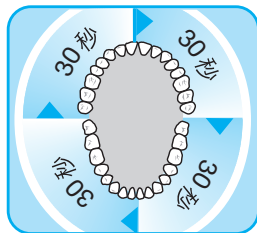
ブラッシング時間の目安を設定する

【2分間タイマー】

歯科医が推奨する適正ブラッシング時間「2分間」が経過すると、長めのシグナルとスマートガイドの表示画面の「スマイルマーク😊」でお知らせします。

【プロフェッショナルタイマー】

口腔内を4分割した部分の全てを均等に磨きやすいように、30秒ごとに短めのシグナルとスマートガイドの表示画面の「4分割した円」で、次の部位に移るタイミングをお知らせします。



どちらのタイマーでもブラッシングの経過時間が記憶され、ブラッシング中に電源を切った後30秒以内であれば本体に記憶されます。電源を切った状態が30秒以上続くと、初めの状態にリセットされます。

ブラッシング経過時間の表示を設定する

【カウントアップタイマー】

実際のブラッシング時間を表示します。

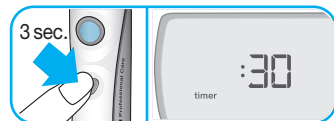
【カウントダウンタイマー】

残りのブラッシング時間を表示します。この場合、「2:00」分から始まり「0:00」で終了します。ブラッシング時間が2分を超えると、自動的にカウントアップタイマーに切り替わります。

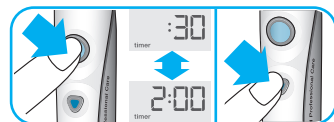
【タイマーの選択】

最初の設定ではプロフェッショナル(30秒)タイマーとカウントアップタイマーとなっています。これらを変更するには、以下のように行います。

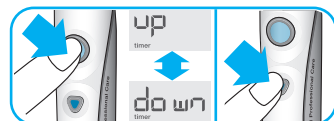
- ・ブラッシングモード切替スイッチ(c)を長押しすると、スマートガイド(k)に「:30」および「タイマー(timer)」と表示されます。



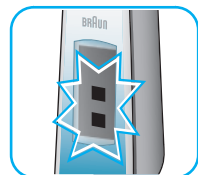
- ・ON/OFFスイッチ(b)を短く押すと、2分間タイマーに切り替わるので、お好みのモードを表示させ、再びブラッシングモード切替スイッチを押し確定します。



- ・すると画面はカウントアップタイマーが表示されます(「アップ(up)」と「タイマー(timer)」を表示)。ON/OFFスイッチを押すとカウントダウンタイマーに切り替わるので、ブラッシングモード切替スイッチを押して確定します。



注意:タイマー設定モードを操作中はスマートディスプレイに2つのバーが点滅しますが、切り替え操作とは関係がありません。



使いかた

本体専用のブラシ(a)を本体(d)に装着してください。通常のブラッシング同様、歯みがき粉をご使用になっても問題ありません。歯みがき粉を使用された場合には、歯みがき粉が飛び散らないように、ブラシを口の中に入れてから本体のスイッチを入れてください。

【ブラッシングモード】

ニーズに合わせたブラッシングモードを選択できます。

「Clean」/「クリーン」

歯と歯茎をしっかりブラッシング(通常の歯みがき)

「Sensitive」/「ソフト」

デリケートな部分をやさしくブラッシング(歯茎の状態が気になるとき、またはクリーンモードでは強すぎると感じるときに)

「Massage」/「マッサージ」

歯茎のためにやさしくマッサージ

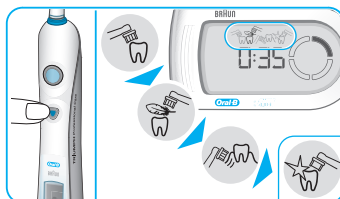
「Polish」/「ポリッシュ」

ステインケアして自然な白い歯に

注意:「ポリッシュ」モードは、付属の美白ラバーカップ付ステインケアブラシで使用するをお勧めいたします。本体にこのステインケアブラシを装着した後、ON/OFFスイッチを押すと、自動的に「ポリッシュ」モードで始動します(「ブラシについて」を参照)。

【ブラッシングモードの切り替え方法】

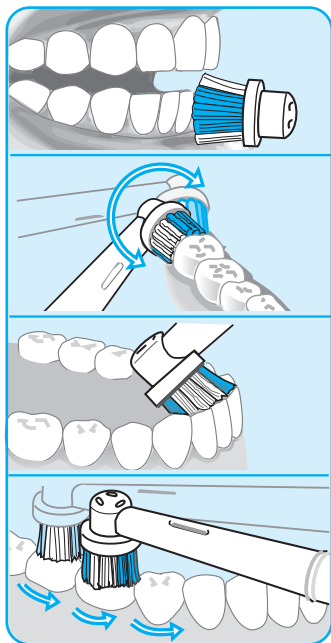
- ・ON/OFFスイッチを押すと自動的に「クリーン」モードで始動します。
- ・他のモードに切り替えるには、続けてブラッシングモード切替スイッチを押します。ボタンを押すごとに、「クリーン」→「ソフト」→「マッサージ」→「ポリッシュ」の順に切り替ります。



- ・ブラッシングモード切替スイッチを押し続けると、どのモードからでも「クリーン」モードに戻ります。
- ・電源を切るときには、ON/OFFスイッチを押してください。

【効果的な磨きかた】

- ・ブラシを軽く歯に当てて、一本一本ゆっくりと移動させます。
- ・ブラシを歯に2～3秒当てた後、次の歯に移ります。
- ・歯だけでなく、歯茎も磨きます。外側の歯から始めて、内側に移り、最後に歯のかみ合わせ部分を磨きます。
- ・歯や歯茎にブラシを強く押し付け過ぎたり手の動きで磨かないようにしてください。ブラシの動きだけでブラッシングができます。
- ・最適なブラッシング効果を得るために、本製品はプレッシャーコントロール機能を搭載し、正しい角度で圧力がかかるよう設計されています。これは、ブラシを強く当てすぎた場合に歯茎を守り簡単にブラッシングができるようにするものです。強く当てすぎると、ブラシの反転は継続しますが、上下振動は停止します。その際、感覚が変化するとともに、音も変わります。



歯みがきが終わると、実際ブラッシングにかかった時間が30秒間表示され、それからデジタル時計の表示に戻ります。直ちにデジタル時計を表示させたいときは、ブラッシングモード切替スイッチを押すとブラッシング時間の表示が消えます。

本製品を使用し始めてから数日間は、若干歯茎から出血することがあります。通常、その場合の出血は数日で止まりますが、出血が長く続く場合は使用を中止して、歯科医の診断を受けてください。使い始めや歯茎がデリケートになっているなどの場合は、「ソフト」モードでの使用をお勧めします。

【ブラシについて】

カラーリング

ブラシパッケージ内に入っているカラーリングは、ブラシ下部の溝にしっかり取り付けてご使用ください。色によってブラシの使用者を識別できるので、ご家族等でお使いの際に便利です。

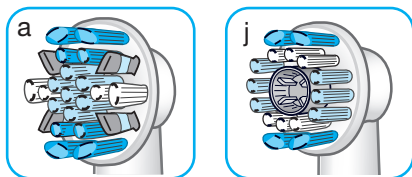
ブラックワイパー付フロスアクションブラシ(EB25)

届きにくい歯間や歯の奥の歯垢を除去するブラックワイパーが特徴です。外側に付いているブラシが歯の一本一本を包み込むようにして、すみずみまで磨きあげます。

美白ラバーカップ付ステインケアブラシ(EB18)

着色汚れが気になるときにご使用ください。美白ラバーカップがコーヒーやお茶、タバコの着色汚れを擦り取り、歯を自然な白さに磨きあげます。

注意: 美白ラバーカップ付ステインケアブラシは、12歳以下のお子様にはお勧めいたしません。



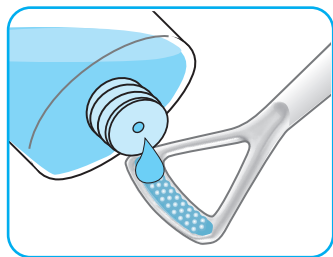
これら2つのブラシには、デンタプライド本体のスマートテクノロジーと連携したスマートチップが搭載されており、装着したブラシに適したブラッシングモードへ自動的に切り替わります。また、お好みに合わせて他のブラッシングモードへの切り替えも可能です。

❗ ご使用前に歯ブラシにガタツキや変形がないか確認してください。歯茎や唇を傷つけてしまうことがあります。

❗ ブラシを歯や歯茎に強く押し付け過ぎないようにしてください。ブラシに強い力がかかると破損したり、故障することがあります。

舌フレッシュナー(TF)

舌から発生するにおいの原因となるバクテリアを除去し、息をさわやかにします。ブラッシングの前後に毎日お使いになれます。洗口液とも一緒にご使用いただけます。



本体に舌フレッシュナーを装着後スイッチを入れ、舌の上で前後に動かしてください。操作しやすいよう「低速スピード」でのご使用をお勧めします。ご使用後はお口をすすいでください。

注意:歯列矯正器を装着されている場合には、歯科矯正専用のブラシのご使用をお勧めします。(別売)

スマートガイドの表示

【マークの意味について】



「クリーン」モード



「ソフト」モード



「マッサージ」モード



「ポリッシュ」モード



「プレッシャーセンサー」

圧力がかかりすぎています。ブラッシング時の力のかけ方を弱くしてください。



「プロフェッショナルタイマー」

この絵では、最初の30秒のブラッシング時間を示しています。(次の部分が点滅したら、口腔内の次の部分に移ってブラッシングしてください。)



「2分間タイマー」

歯科医が推奨する2分間のブラッシング時間が経過しました。



*

「ブラシ交換の事前予告」

ブラシの交換時期が近づいています。推奨する交換時期まで、あと10日間(1日2回、2分間)使用できます。



*

「ブラシの交換時期」

歯科医が推奨する3ヵ月ごと(1日2回、2分間)のブラシの交換時期を過ぎています。新しいブラシに交換してください。



「充電催促」

本体の充電式電池の充電が少なくなっています。本体を充電してください。



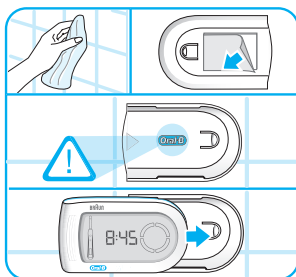
「電池交換」

スマートガイドの電池容量が少なくなっています。スマートガイドの電池を交換してください。

*「ブラシ交換の事前予告」と「ブラシの交換時期」の機能は、スマートテクノロジーと連携させたブラシ(ブラックワイパー付フロスアクションブラシ、および美白ラバーカップ付ステインケアブラシ)を使用した場合のみ有効です。

【壁かけホルダー】

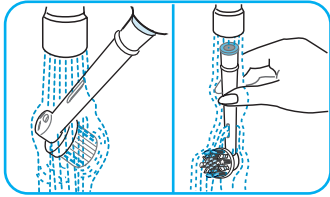
スマートガイドを壁に取り付けたい場合には、両面テープ(m)を使って壁、鏡、その他に壁かけホルダーを設置してください。最初にホルダーの表面が汚れていたり水気がないか確認します(油やホコリなどを取り除く)。壁かけホルダーを「Oral-B」のマークが正しく読める位置に決めます。次に壁かけホルダーを壁に対して均等に強く押し付けます。24時間たってから、壁かけホルダーにスマートガイドをスライドさせて取り付けます。



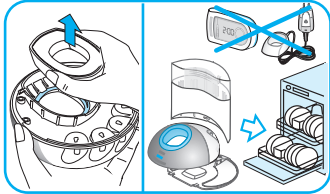
注意:両面テープは、汚れ防止の壁面にはご使用になれません。

ご使用後のお手入れのしかた

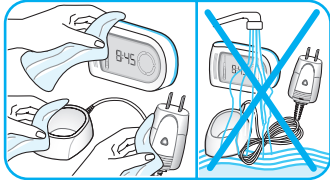
- ・ブラッシング後、流水でブラシをよくすすぎます。(このとき、電源をつけたままでもかまいません。)
- ・本体からブラシを取り外し、それぞれ流水で洗います。水気を拭き取ってから、本体をスマートプラグ充電器に戻します。



- ・スマートプラグ充電器とベースホルダーをクリーニングする際は、まずスマートプラグ充電器をベースホルダーから取り外してください。



- ・スマートプラグ充電器、スマートガイドは湿った布で時々クリーニングしてください。スマートプラグ充電器、スマートガイドは、絶対に水に入れしないでください。



- ・スマートプラグ充電器は、絶対に食器洗浄機には入れないでください。その他の全ての部品(ベースホルダー、ホルダープレート、ブラシ収納ケース)は、上図のように食器洗浄機で洗うことができます。

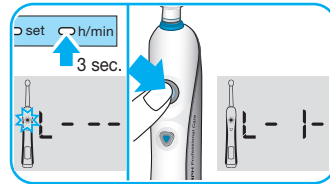


充電器は、水につけたり、水をかけたりしないでください。ショート・感電の恐れがあります。お手入れの際は、必ず電源プラグをコンセントから抜いておいてください。ぬれた手で抜き差ししないでください。

本体とスマートガイドの同期化

ご家庭で1台のスマートガイドと本製品2本以上お使いになる場合、表示画面がお互い影響し合わないよう、本体をそれぞれスマートガイドに割り当てる必要があります。

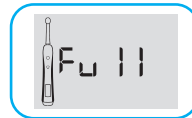
- ・スマートガイド電池ボックス内部にある「h/min」ボタンを3秒間以上押し続けます。スマートガイドの表示画面に「L---



- ・本体の電源を切ります。

同じスマートガイドに2本目の本体を割り当てる場合には、上記の最後の2つの操作をその本体で行ってください。「h/min」か「セット(set)」ボタンを押すと、「学習(Learn)」モードを終了できます。なお「学習(Learn)」は30秒後に自動的に終了します。

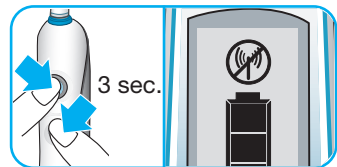
注意:1つのスマートガイドと同期化できる本体は2本までです。2本目を同期化すると、「フル(Full)」と表示されます。



スマートガイドの電池を交換すると、保存されたデータは消去されます。電池交換の際には、その都度同期化いただくようお願いいたします。

無線機能をオフにする

本製品を無線電機機器の使用が制限された場所(病院、航空機など)に持ち込む際には、あらかじめ無線機能をオフにしてください(無線機能をオフにするとスマートガイドは使えません)。ON/OFFスイッチとブラッシングモード切替スイッチを同時に3秒間押しとオフになります。本体のスマートディスプレイは無線機能オフのマークが表示されます。無線機能をオンにするには、同じ2つのボタンを3秒間押しと、無線機能オフのマークが消えます。



注意: ベースメーカーをご使用の方が無線機能をオンにしてお使いの場合には、ベースメーカーから15センチ以上離してください。

製品を廃棄するときのお願い



充電式電池リサイクルにご協力を



警告

●製品を廃棄するとき以外は絶対に分解しない。火災・感電・けがの原因になります。

- このマークの商品には、充電式電池(ニッケル水素電池)を使用しております。
- 充電式電池にはリサイクル可能な資源が使われております。
- 必ず本体から専用コードを外し、動作するときにはスイッチオン状態にて完全に電池を使い切った後、下記の手順にそって取り外してください。
- 取り外した廃棄電池はプラス・マイナス端子をショートさせないよう充分注意し、リサイクルボックスを設置している最寄りの協力店または特定の回収窓口へお持ちください。

最寄りのリサイクル協力店について

詳細は、有限責任中間法人JBRCのホームページをご参照ください。

<http://www.JBRC.com>

◆ここに書かれている内容は予告なく変更されることがあります。

注意

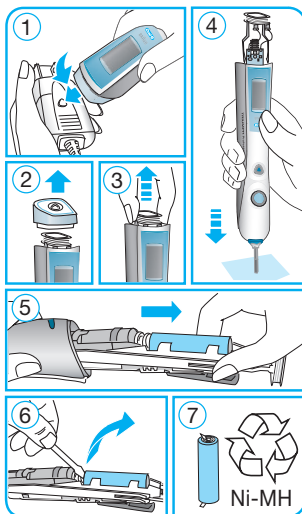
製品の廃棄以外の目的では絶対に本体底部を分解しないでください。修復は不可能になり、保証対象外となります。

充電式電池・電池の取り外し

【本体】

ご使用済みの製品は、以下のように本体を分解して充電式電池を取り外し、地域の規制に応じて処理してください。(図①～⑦)

- ① 本体の底部を充電器プラグ側面の溝にしっかり合わせ、反時計回りに約60度(動かなくなるまで)回してください。
- ② 本体の底部を上にして、底部を取り外します。
- ③ 内部部品を引き抜きやすいよう、やや上に浮かします。
- ④ 固い板の上でシャフトを下にして、本体を押しつけてください。モーターと電池が組み込まれた内部部品が、本体底部から出てきます。
- ⑤ けがをしないように十分に注意して、内部部品を引き抜きます。
- ⑥ お手持ちのドライバー等で電池の端子部分を折るなどして、電池部分を取り外してください。
- ⑦ 取り外した使用済み電池は、リサイクルボックスを設置している最寄りの協力店、または回収窓口へお持ちください。



【スマートガイド】

完全に使い切った電池は直ちに廃棄して、2本の電池は同時に交換してください。アルカリ電池は、亜鉛電池または充電式電池と一緒に使用しないでください。

◆本書の内容は予告なしに変更することがあります。

保証書とアフターサービス

1. 保証書について

- 保証書はこの使用説明書の巻末についておりますので、必ず「販売店名」「お買い上げ日」が記入されていることを確かめになり、保証内容をよくお読みの後、大切に保管してください。
- 保証期間はお買い上げ日から1年間です。(但し、替ブラシ等の消耗部品は保証対象外です。)

2. 修理のご依頼について

ご使用中に異常または故障が生じた場合は直ちに使用を中止し、お買い上げの販売店に点検修理をご依頼ください。

- 保証期間中は…お買い上げの販売店に保証書を提示の上、お申しつけください。
- 保証期間が過ぎているときは…修理によって機能が維持できる場合はお客様の希望により有料にて修理させていただきます。

3. 補修用性能部品の保有期間について

本製品の補修用性能部品は製品製造後、6年間保有しております。補修用性能部品とは、その製品の機能を維持するために必要な部品です。

4. 内部蓄電池利用製品について

取り扱い説明書にしたがった充電をしても使用時間が著しく低下する場合は、電池の寿命によるものとお考えいただき、電池交換修理をご依頼ください。(有料修理になります。)

5. アフターサービスについて

ご不明な点やご相談は、お買い上げの販売店またはブラウンお客様相談室へお問い合わせください。

ブラウン製品サービス窓口について

製品全般についてのお問い合わせ等のご相談は…
ブラウンお客様相談室

0120-13-6343

受付時間 9:00-17:30(祝祭日を除く月～金)
ホームページからもご相談いただけます。
<http://www.braun.co.jp>

ご依頼いただきました修理等については…
ブラウンリペアセンター

〒143-0006

東京都大田区平和島6-1-1
東京流通センター物流ビル B棟E5-4

Tel:03-5753-8802

受付時間 9:30-12:30/13:30-17:30(祝祭日を除く月～金)

※ご注意:所在地、電話番号、受付時間が変更になることがあります。

長年ご使用の電気製品の点検をぜひ!

ご使用の際このようなことはありませんか?

- スイッチを入れても、時々始動しないことがある。
- 専用コードやプラグが異常に熱い。
- 本体および部品の変形・破損。
- コードを折り曲げると通電したり、しなかったりする。
- 本体ケースが変形していたり、コゲくさい臭いがする。
- その他の異常・故障がある。

愛情点検



お願い

このような症状のときは、使用を中止し、故障や事故防止のため、スイッチを切り、コンセントからプラグを抜いて、必ず販売店、もしくはブラウンリペアセンターにご相談ください。

◆商品の仕様・外観・価格は予告なしに変更することがあります。

無料修理規定

1. 使用説明書、本体添付ラベル等の注意書に従った使用状態で保証期間内に故障した場合には、無料修理をさせていただきます。
2. 保証期間内に故障して無料修理をお受けになる場合には、商品と本書をご持参、ご提示のうえ、お買い上げ販売店にお申しつけください。なお、有料・無料にかかわらず、修理のために対象製品を直接当社にお送りいただく場合、その送料はお客様負担となります。
3. 保証期間内でも次の場合は有料修理になります。
 - ① 使用上の誤りや不当な修理や改造による故障ならびに損傷
 - ② お買い上げ後の移動、輸送、落下等による故障ならびに損傷
 - ③ 火災、地震、水害、落雷、その他の天災地変、異常電圧、指定外の使用電源(電圧や周波数)等による故障ならびに損傷
 - ④ 一般家庭以外(業務用等での長時間利用等)に使用された場合の故障ならびに損傷
 - ⑤ 本書の提示がない場合
 - ⑥ 本書にお買い上げの年月日、お客様名、販売店名の記入のない場合、または販売店から発行される同等の証明書が無い場合、あるいは字句を書き換えられた場合
 - ⑦ 消耗部品の磨耗や損傷
 - ⑧ 当社が認可していない店舗等で修理を行った場合
4. 本書は日本国内においてのみ有効です。
5. 本書は再発行いたしませんので紛失しないよう大切に保管してください。
6. This product has a 1 year limited warranty (excluding brush head).
This warranty is valid only in Japan.

修理メモ

※ この保証書は、本書に明示した期間、条件のもとにおいて無料修理をお約束するものです。従ってこの保証書によって、保証を発行している者(保証責任者)、およびそれ以外の事業者に対するお客様の法律上の権利を制限するものではありませんので、保証期間経過後の修理について不明の場合は、お買い上げの販売店または、ブラウンリペアセンターにお問い合わせください。

※ 保証期間経過後の修理・補修用性能部品の保有期間について詳しくは「保証書とアフターサービス」の項をご覧ください。

English

You have chosen the most technologically advanced Braun Oral-B toothbrush. **Braun Oral-B Denta-Pride with SmartGuide** is the first toothbrush with a wireless display, designed to provide an outstanding clean and to help improve your oral hygiene. With its many state-of-the-art features powered by Braun technology and inspired by the dental experts at Oral-B, you can feel confident that you are brushing brilliantly well.

Braun Oral-B Denta-Pride with SmartGuide uses an interactive wireless display to help you optimize your brushing experience. Its state-of-the-art brushing technology delivers outstanding plaque removal and its advanced Braun Oral-B FlossAction brush head features MicroPulse bristles to gently penetrate deep between teeth.

Braun Oral-B Denta-Pride with SmartGuide is brought to you by Braun Oral-B, the leader in toothbrushes and the brand more dentists use themselves worldwide.

When using electrical products, basic safety precautions should always be followed. Please read carefully before use.

Important

- To avoid electromagnetic interference and/or compatibility conflicts, deactivate the radio transmission of your toothbrush before carrying or using it in restricted surroundings such as aircrafts or specially marked areas in hospitals (see «Deactivating the radio transmission»).
- Persons with pacemakers should always keep the toothbrush more than six inches (15 centimeters) from the pacemaker when turned on. If at any time you suspect interference is taking place, deactivate the radio transmission of your toothbrush before using it (see «Deactivating the radio transmission»).
- Your toothbrush is provided with a SmartPlug with integrated Safety Extra Low Voltage power supply. Do not exchange or manipulate any part of it. Otherwise there is the risk of electric shock. Periodically check the SmartPlug for damage. A damaged or non-functioning appliance shall no longer be used. Take it to a Braun Oral-B Service Centre.
- This product is not intended for use by children under age three.

- If the product is dropped, the brush head should be replaced before the next use even if no damage is visible.

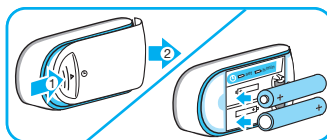
Description

- a Braun Oral-B FlossAction brush head
- b On/off button
- c Mode button
- d Handle
- e Handle display
- f SmartPlug charger (includes charging ring and SmartPlug)
- g Base plate
- h Base station
- i Protective cover
- j Braun Oral-B Stain Care brush head (not with all models)
- k SmartGuide display unit
- l Wall mount
- m Adhesive tape
- n Braun Oral-B Tongue Freshener

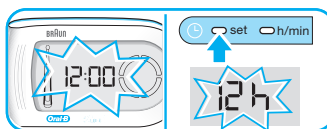
First use

Before brushing for the first time, charge your toothbrush. Plug the SmartPlug into an electrical outlet and place the handle on the charging ring (see «Connecting and charging»).

- To activate the SmartGuide display unit (k), remove the battery compartment cover on the back and insert the two batteries (type AA) with correct polarity (see symbol in the battery compartment).



- A flashing «12:00» on the SmartGuide display unit indicates that time can be adjusted. Press the «set» button, located in the battery compartment, until «12h» is displayed.



- By briefly pressing the «h/min» button, you can toggle between a «12h» or «24h» daytime

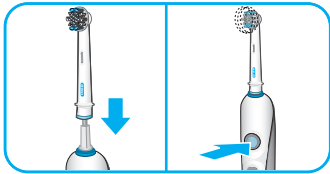
format. Push the «set» button to confirm your choice.



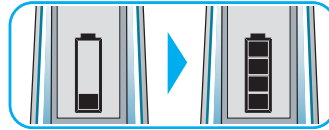
- Then the hour digit starts flashing. Press the «h/min» button until the right hour appears and confirm with the «set» button. Proceed the same way to set both minute digits. If you prefer not using this clock feature, the flashing «12:00» will disappear automatically after 24h.



You can start your toothbrush by pressing the on/off button (b). To avoid splashing, guide the brush head to your teeth before switching the appliance on.

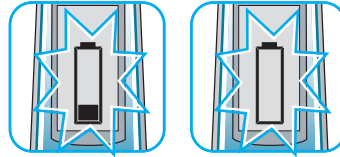


and allows for approximately two weeks of regular brushing (twice a day, 2 minutes).



Please note: If the battery symbol is not displayed immediately, continue charging. It will appear in 10–15 minutes.

- When the rechargeable battery is low, the battery symbol with one remaining bar starts flashing. Your toothbrush will slow down and then stop. It is time to recharge your toothbrush. When the battery is fully discharged, the empty frame of the battery symbol flashes. It will then need a 15-minute charge before you can use it for a 2-minute brushing.



- For everyday use, the toothbrush handle can be stored on the charging unit to maintain it at full power. There is no risk of overcharging the battery.
- To maintain the maximum capacity of the rechargeable battery, unplug the charging unit and fully discharge the handle by regular use at least every 6 months.

For electric specifications, see printing on the SmartPlug.

Connecting and charging

Your toothbrush has a waterproof handle, is electrically safe and is designed for use in the bathroom.

To assemble the base station (h) as a charging unit, detach the base plate (g) first (①, page 3). Place the charging ring into the base station and attach the base plate as shown (② and ③, page 3). Then insert the protective cover (i) on the back of your base station (see diagram ④, page 3).

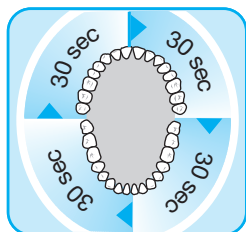
- Plug the SmartPlug into an electrical outlet and place the toothbrush handle (d) on the charging unit. A battery symbol should appear in the handle display (e). The battery symbol will fill up while the handle is being charged. Once the handle is fully charged, the battery symbol is completely filled with four bars. A full charge takes at least 12 hours to complete

Personalizing the timer

You can choose between the «Professional Timer» or «2-Minute Timer» and a «Count Up Timer» or «Count Down Timer» to meet your specific needs.

The «2-Minute Timer» indicates by a long stuttering sound and a «smiley» on the SmartGuide display unit that the dentist recommended 2-minute brushing time has been reached. In addition, the «Professional Timer» helps you brush all four quadrants of your

mouth equally. It signals with a short stuttering sound at 30-second intervals and the «quadrant circle» on the SmartGuide display unit that it is time to move to the next quadrant of your mouth.

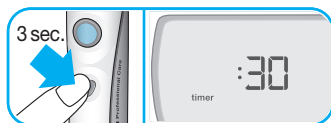


Both timers memorise the elapsed brushing time, even when the handle is briefly switched off during brushing. Only when pausing longer than 30 sec. the timer resets to the initial starting point.

The «Count Up Timer» displays your actual brushing time. The «Count Down Timer» indicates the remaining brushing time. Starting with «2:00» minutes, it goes down to «0:00». When brushing longer than two minutes, it automatically changes to the «Count Up Timer».

Your toothbrush comes with the «Professional Timer» and the «Count Up Timer» activated. If you wish to change these settings, proceed as follows:

- Press and hold the mode button (c) until the SmartGuide display unit (k) shows «:30» and «timer».



- By briefly pressing the on/off button (b), switch to the «2-Minute Timer». Confirm your choice by pushing the mode button.

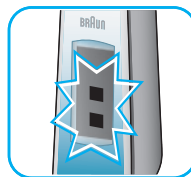


- This will lead you directly to the «Count Up Timer» display («up» and «timer» will be shown). Switch to the «Count Down Timer» by

pressing the on/off button and confirm it with the mode button.



Please note: it is normal that the handle display shows two flashing bars when operating in the timer setting mode.



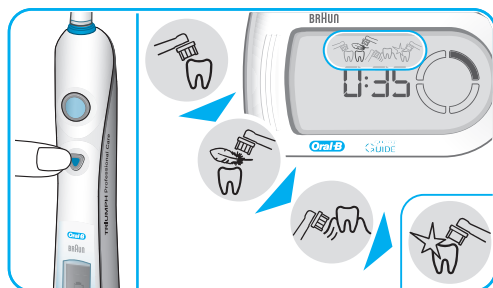
Brushing

Brushing modes

Your toothbrush offers different brushing modes for varying oral care needs:

- «Clean» – Exceptional cleaning of teeth and gums.
- «Sensitive» – Gentle, yet thorough cleaning for sensitive areas.
- «Massage» – Gentle stimulation of gums.
- «Polish» (deluxe model only) – Exceptional polishing for naturally white teeth for occasional or everyday use.

- When pressing the on/off button your toothbrush automatically starts in the «clean» mode.
- To switch to the other modes, successively press the mode button.



- To return from any mode to the «clean» mode, press and hold the mode button.
- To turn your brush off, press the on/off button.

Please note: the «polish» mode (deluxe model only) is best used with a Braun Oral-B Stain Care brush head. Once the Braun Oral-B Stain Care brush head is attached, press the on/off button and your toothbrush automatically starts in the «polish» mode (please see «Brush heads»).

Brushing technique

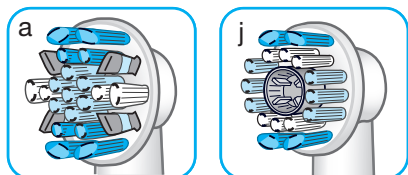
- Guide the brush head slowly from tooth to tooth.
- Hold the brush head in place for a few seconds before moving on to the next tooth.
- Brush the gums as well as the teeth, first the outsides, then the insides, finally the chewing surfaces.
- Do not press too hard or scrub, simply let the brush do all the work.

When you finish brushing, the total brushing time will be displayed for 30 seconds before the display switches back to the time mode. To directly get to the time mode, clear the brushing time display by pushing the mode button.

In the first days of using the toothbrush, your gums may bleed slightly. In general, bleeding should stop after a few days. Should it persist after two weeks, please consult your dentist or hygienist. If you have sensitive teeth and gums, Braun Oral-B recommends using the «sensitive» mode.

Brush heads

The Braun Oral-B FlossAction (a) brush head is recommended for everyday deep cleaning. For occasional or everyday polishing, use the Braun Oral-B Stain Care (j) brush head (not with all models). Please note: children under 12 should not use the Braun Oral-B Stain Care brush head.



Both brush heads contain a «smart chip» to communicate with the electronics inside the toothbrush handle. Therefore, your toothbrush automatically switches to the appropriate brushing mode for the attached brush head. Nevertheless, you can select other brushing modes to customize your routine.

Do not use these brush heads with braces. We recommend using the Braun Oral-B Ortho brush

head, which is specifically designed to clean around braces and wires.

SmartGuide display unit

Icons



«Clean» mode



«Sensitive» mode



«Massage» mode



«Polish» mode (not with all models)



Too much pressure is applied. Reduce the brushing force.



«Quadrant circle» – currently you are brushing in the first 30-second interval. Move to the next quadrant of your mouth, when the second segment starts flashing.



Dentist recommended 2-minute brushing time has been reached.



«Pre-notice» that your brush head needs to be replaced soon. You can use it for another 10 days (twice a day, 2 minutes) before the recommended replacement time has been reached.



Your brush head has surpassed the dentist recommended usage time of 3 months (twice a day, 2 minutes). Replace it with a new one.



The rechargeable battery of the handle is low. Charge the toothbrush handle.

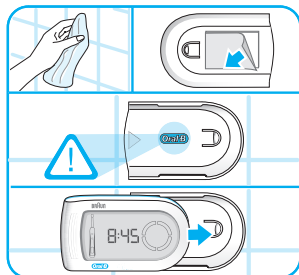


Batteries of the SmartGuide display unit are low. Change batteries of the SmartGuide display unit.

* the «brush head replacement» and «pre-notice brush head replacement» features only work when using brush heads enabled with Smart Technology (Braun Oral-B FlossAction and Braun Oral-B Stain Care)

Wall mount

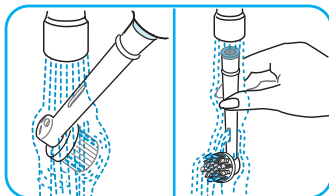
If you prefer to mount the SmartGuide display unit on a wall, mirror or other surface, use the adhesive tape (m) to fix the wall mount. Before doing so, make sure the chosen surface is clean and dry (remove grease and dust first). Position the wall mount so that the Oral-B logo is readable. Then press the wall mount evenly and firmly to the wall. Wait 24h before sliding the SmartGuide display unit into the fixed wall mount.



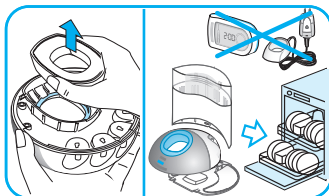
Please note: the adhesive tape will not work on dirt-repellent surfaces.

Cleaning recommendations

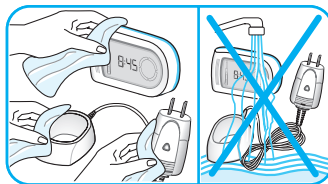
- After brushing, rinse your brush head thoroughly under running water.
- Remove the brush head from the handle and clean both parts separately under running water. Then wipe them dry before you put the handle on the charging unit.



- Before cleaning your charging unit, make sure you disassemble it first. The charging ring and the SmartPlug should **never** be placed in the dishwasher. However, all other parts (base station, base plate and protective cover) are dishwasher-safe.



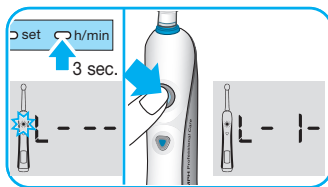
- From time to time, you can also clean the charging ring, the SmartPlug and the SmartGuide display unit with a damp cloth. The SmartPlug charger and the SmartGuide display unit should **never** be placed in water.



Synchronizing

In order to avoid interference of display messages when using more than one Braun Oral-B Denta-Pride toothbrush with separate SmartGuide display units in the same household, you need to assign the handles to their respective display units. Please follow the steps below:

- Push the «h/min» button in the battery compartment for at least 3 seconds. The SmartGuide display unit shows «L---», indicating the «Learn» mode for synchronization is activated.
- Now you are requested by a flashing on/off button in the toothbrush icon on the SmartGuide display unit to turn the handle on. When doing so, the automatic synchronization process starts. It is finished when «L-1-» is displayed.



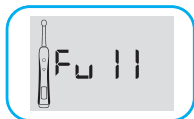
- Then turn off the handle.

If you would like to assign a second handle to the same SmartGuide display unit, repeat the last two steps described above with the other handle. You can exit the «Learn» mode by pressing the «h/min» or «set» button. Otherwise the «Learn» mode will automatically end after 30 seconds.

Please note:

- A maximum of 2 handles can be synchronized with one SmartGuide display

unit. After you synchronized the second handle, «Full» will be displayed.



- When changing batteries of the SmartGuide display unit, stored data will be erased. Therefore, please repeat the synchronization process every time you change the batteries.

Deactivating the radio transmission

If you want to use or carry your toothbrush in surroundings where radio controlled appliances are not allowed (e.g. hospitals or aircraft), deactivate the radio transmission first. To do so, simultaneously press the on/off and mode button for 3 seconds. The handle display shows the radio deactivation icon. If you want to reactivate the radio transmission, press both buttons again for 3 seconds and the display icon disappears.



Environmental notice

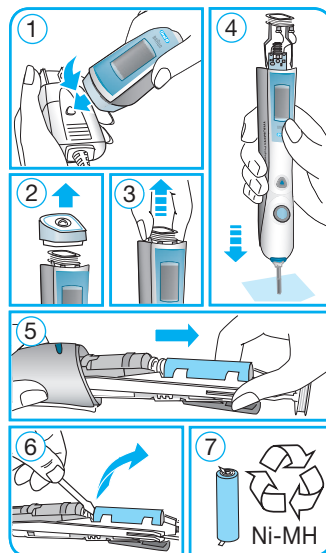
In the interest of protecting the environment, please do not dispose of the product in the household waste at the end of its useful life. Disposal can take place at a Braun Oral-B Service Centre or at approved recycling or disposing locations in accordance with local regulations.

Removing batteries

Handle

At the end of the product's useful life, open the handle as shown, remove the rechargeable battery and dispose of it according to local environmental regulations.

Caution! Opening the handle will destroy the appliance and invalidate the guarantee.



SmartGuide display unit

Remove fully discharged batteries immediately. Replace all batteries at the same time. Do not mix alkaline batteries with zinc carbon or rechargeable batteries.

Subject to change without notice.

Guarantee

We grant 1 year limited guarantee on the product commencing on the date of purchase. Within the guarantee period we will eliminate, free of charge, any defects in the appliance resulting from faults in materials or workmanship, either by repairing or replacing the complete appliance as we may choose. This guarantee extends to every country where this appliance is supplied by Braun or its appointed distributor.

This guarantee does not cover: damage due to improper use, normal wear or use, especially regarding the brush heads, as well as defects that have a negligible effect on the value or operation of the appliance. The guarantee becomes void if repairs are undertaken by unauthorised persons and if original Braun parts are not used.

To obtain service within the guarantee period, hand in or send the complete appliance with your sales receipt to an authorised Braun Oral-B Service Centre.

您已選擇了具備尖端科技的百靈歐樂B電動牙刷。
百靈歐樂 B Denta-Pride 極淨導航系列是首創具有無線感應顯示螢幕的電動牙刷，可提供您更極淨的清潔力，並改善您的口腔衛生。結合百靈頂尖科技能力與歐樂B牙齒專家的努力，讓您可以刷牙刷得更自信與潔淨。

百靈歐樂B Denta Pride 極淨導航電動牙刷運用互動的無線顯示螢幕幫助您更有效率地提昇刷牙效果。它頂尖的潔牙科技可有效清除牙菌斑，而先進的百靈歐樂B IC智控潔板刷頭具有類牙線清潔功能，透過特殊的微律動潔牙軸片可溫和地深入齒間做清潔。

全球最多牙醫選用的百靈歐樂B，將把最頂級的百靈歐樂B Denta-Pride 極淨導航呈現給您。

使用電子產品時，需隨時遵守基本安全預防措施。使用前請仔細閱讀說明書。

重要事項

- 為了避免電磁干擾以及 / 或是相容性衝突現象，攜入或是在有限制環境中使用，例如機艙等，請先停止牙刷的無線傳輸。
(參考<<關閉無限傳輸>>)
- 配戴心律調整器的使用者，使用時請讓心律調整器與牙刷的距離超過6吋（15公分）以上。當您察覺到出現了干擾現象，請在使用牙刷之前將無線傳輸關上。（參考<<關閉無限傳輸>>）
- 您的牙刷附有一智慧插頭，具有安全超低伏特電能，請勿任意更換零件或改造任何部份，否則可能導致觸電的危險。定期檢查智慧插頭是否有受損，若有損壞、故障現象，必須停止使用，並攜至德國百靈維修服務中心求助。
- 本產品不適合3歲以下兒童使用。
- 若不慎摔落本產品，即使刷頭無可見的外傷，於

下次使用之前仍需更換刷頭。

說明

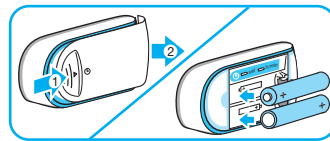
- a 百靈歐樂B IC智控潔板刷頭
- b 開 / 關按鈕
- c 模式按鈕
- d 握把
- e 握把顯示區
- f 智慧插頭充電器 (含充電環與智慧插頭)
- g 基盤
- h 底座
- i 保護罩
- j 百靈歐樂B專業美白刷頭（限極淨導航全模式款）
- k 智慧導航顯示器
- l 背架
- m 黏貼膠帶
- n 潔舌器

第一次使用

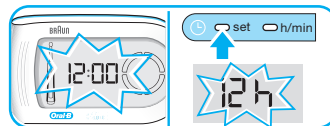
第一次使用之前需先充電。將智慧插頭插入插座，並將握把放在充電環上。

(參考<<連接與充電>>)

- 欲啟動智慧導航顯示器 (k)，請將背部電池蓋取下，並放入兩顆電池（AA型），注意電池方向是否正確（參考電池蓋上的標示）



- 若智慧導航顯示器閃爍 <12:00>，表示可調整時間。按壓電池蓋的 <set> 按鈕，直到出現 <12h>。



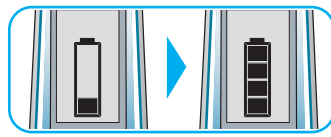
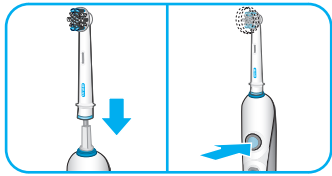
- 輕壓 <h/min> 按鈕，可選擇 <12h> 或是 <24h> 的顯示方式。按壓 <set> 按鈕確認您的選擇。



· 小時部份數字開始閃爍，按壓 < h/min > 按鈕調整正確時間，按下 < set > 按鈕確定。以相同方式設定「分」。若您不使用時間顯示功能，24小時之後閃爍的 < 12:00 > 會自動消失。

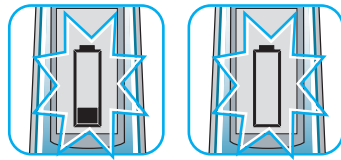


現在，可按下開關按鈕(b)啟動牙刷。為了避免水花四濺，啟動電源之前請先將刷頭移到您的牙齒附近。



請注意：若電池符號無立即顯示，請繼續充電，它會在10-15分鐘之內出現。

· 當充電電池存量很低，電池的符號就會只剩下1格，並開始閃爍，牙刷也會看始減速，然後停止，這代表必須進行充電。當電量完全用盡，電池符號將只剩下一個空框，並閃爍顯示。此時，至少需要充電15分鐘才能刷牙2分鐘左右。



· 每天使用的情形下，可將握把放在充電裝置上維持充飽電的狀態，不必擔心會有電池過度充電的危險。

· 為了讓充電電池維持最高容量，在一般使用下，至少每6個月必須拔下充電裝置的插頭，並讓握把完全放電。
電力規格請參考智慧插頭上的標示。

連接與充電

您的牙刷握把具防水性，不漏電，是適用於浴室之設計。

欲組裝充電的基座(h)部位，先拆下基盤部份(g) (如第3頁圖1)。

· 將充電環放入基座並裝上基盤 (如第3頁圖2、3)，再將保護罩(i)裝於基座後部(如第3頁圖4)。

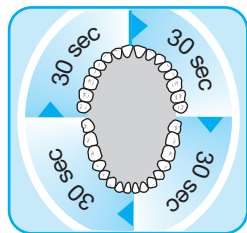
· 將智慧插頭插入插座，並將牙刷握把(d)安置於充電裝置上，握把的顯示部份(e)將出現電池的符號。當握把充電時電池符號會被填滿，充電至全滿少需花費12小時，並在一般使用情況下(一天刷牙2次，一次2分鐘)，可使用大約2週。

個人化計時器

可根據您的需求，選擇 < 專業計時 > 或 < 2分鐘計時 > 以及 < 正確計時 > 或 < 倒數計時 >。

< 2分鐘計時 > 將以較長的斷續音效以及在智慧導航顯示器出現 < 微笑 > 符號，提醒您已經完成牙醫們所建議的2分鐘刷牙時間。而 < 專業計時 > 則可幫助您平均刷洗口腔的四個象限。

它將以每30秒發出依較短的斷續音效，並在智慧導航顯示器上出現象限圖，提醒您該移動牙刷至下一個刷牙區域。

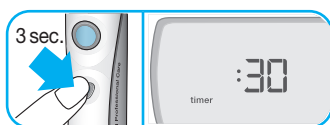


此兩種計時方式都會記憶所花費的刷牙時間，即使過程中曾有短暫的中斷亦無影響，但放置超過30秒後，計時器將會回到原始點。

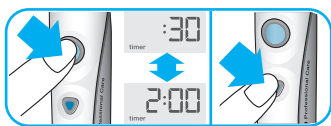
〈正數計時〉顯示出您實際上花了多少時間刷牙，而〈倒數計時〉則從〈2:00〉至〈0:00〉表示尚存的刷牙時間。當刷牙超過2分鐘，它將自動轉換成〈正數計時〉。

您的牙刷目前處於〈專業計時〉與〈正數計時 Timer〉的狀態，若您想改變設定，請進行以下步驟：

- 按住模式按鈕 (c)，直到智慧導向的顯示區 (k) 出現〈30〉以及〈timer〉。



- 輕按開關按鈕(b)，將模式切換至〈2分鐘計時〉 按壓模式按鈕確認設定選擇。

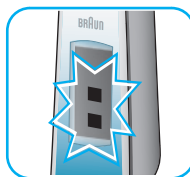


- 此步驟會自動設定為〈正數計時〉為(顯示出〈up〉

和〈timer〉)。按壓開關按鈕可切換至〈倒數計時〉。



請注意：當設定計時器模式時，握把的顯示區出現2格閃爍方塊為正常現象。

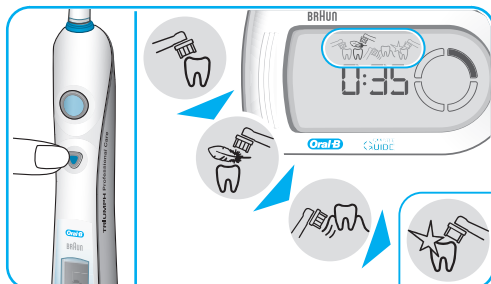


刷牙

刷牙模式

您的牙刷可針對各種口腔保護的需求，提供您不同的刷牙模式：

- 〈清潔〉 - 以卓越的功效清潔牙齒與牙齦。
- 〈柔動〉 - 溫柔而徹底地清潔敏感部位。
- 〈按摩〉 - 溫和按摩牙齦。
- 〈磨亮〉 - 獨特的磨亮方式，幫助牙齒保持自然亮白，可間斷或每天進行牙齒美白。
- 當按壓牙刷上的開關按鈕時，將自動進入〈清潔〉模式。
- 欲切換至其他模式，請連續按壓模式按鈕。



- 欲從任何模式回到〈清潔〉模式請按住模式按鈕。
- 欲停止牙刷，請按開關按鈕。

請注意：《磨亮》模式(限極淨導航全模式型號)配合使用百靈歐樂B專業美白刷頭可獲得最佳功效。在裝上百靈歐樂B專業美白刷頭之後，按壓開關按鈕，您的牙刷就會自動進入《磨亮》模式(請參考《刷頭》)

刷牙技巧

輕柔地讓刷頭在牙齒之間移動。

讓刷頭在每個部位停留幾秒，再移動到下一個牙齒。

同時清洗牙齦，由外側到內側，最後清洗咀嚼面。

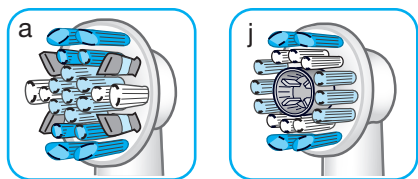
請勿重壓或是來回刷洗，讓牙刷自動進行清潔工作即可。

刷洗完畢後，顯示區將會持續30秒顯示所費時間，然後切換為時間模式。若要直接回到時間模式，按壓模式按鈕即可。

剛開始使用牙刷時，您的牙齦可能會出現輕微的出血。一般而言，出血現象在幾天後就會結束。若2週之後依然出現出血情形，請諮詢您的牙醫師。若您有敏感性牙齒與牙齦，百靈歐樂B建議您使用《柔動》模式做清潔。

刷頭

百靈歐樂B-IC智控潔板刷頭(a)建議於每天深度清潔使用。偶爾或於每天進行牙齒磨亮時，請使用百靈歐樂B專業美白刷頭(j) (限全模式型號)。注意：勿讓12歲以下孩童使用百靈歐樂B專業美白刷頭。



此兩種刷頭皆有《智慧晶片》來接收握把中的電子訊息。因此，您的牙刷會依照所接的刷頭自動切換至適當的清洗模式，但您依然可以選擇其它模式作日常的清潔，戴有矯正器之使用者請勿使用這兩種刷頭。

我們建議使用百靈歐樂B矯正牙齒刷頭，其有專門清洗矯正器、鋼線周圍的設計。

智慧導向顯示區



《清潔》模式



《柔動》模式



《按摩》模式



《磨亮》模式 (僅限全模式型號)



施力過度，請減輕刷洗力量



象限圖- 在目前的30秒間隔中您正清洗的區域，當第二區域開始閃爍，請將牙刷移到下一個象限



牙醫師所建議的2分鐘刷牙時間已到



預先提醒您的刷頭必須於不久後更換。距離建議更換時間，約可再使用10天(一天刷牙2次，一次2分鐘)



您的刷頭已經過了每3個月的建議更換時間(一天刷牙2次，一次2分鐘)，請更換新的刷頭



握把的充電電池電量不足，請為牙刷握把充電

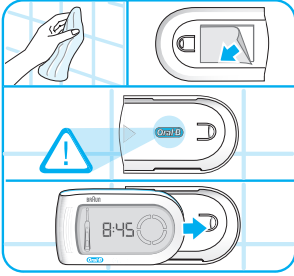


智慧導航顯示器的電量不足，請為智慧導航顯示器更換電池

* 《刷頭更換》和《刷頭更換預先提醒》兩項功能，只限使用內建智慧科技的刷頭才會作用。(百靈歐樂B-IC智控潔板刷頭和百靈歐樂B專業美白刷頭)

背架

若您喜歡將智慧導航顯示器固定在牆上、鏡子上或是其他表面，請使用黏貼膠帶 (m) 來固定。黏貼之前，請確認黏貼表面的清潔與乾燥(請先清除油垢)。將背架上有歐樂B的標誌那面朝上，然後確實將背架黏貼於目標位置。24小時之後再將智慧導向顯示器滑入背架上。

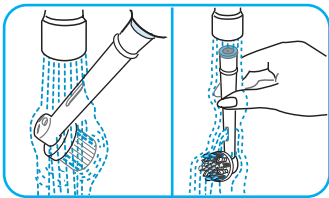


請注意：黏貼膠帶無法使用在防污表面上。

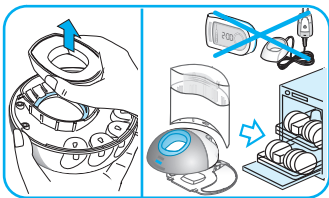
清潔建議

刷牙之後，請在流動的水中充分潤洗刷頭。

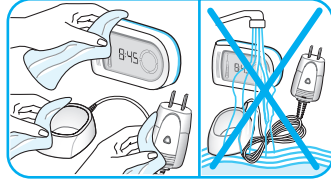
將刷頭自握把上取下，並個別仔細清洗。將握把放回充電座前請先將水分瀝乾。



清洗充電座之前，先確定已將充電環取出。絕不可將充電環與智慧插頭放入洗碗機中。但其他所有部位(基座、基盤和保護罩)則沒有問題。



您可以偶爾以濕布擦拭充電環、智慧插頭和智慧導航顯示器。決不可將智慧插頭充電器與智慧導航顯示器置於水中。

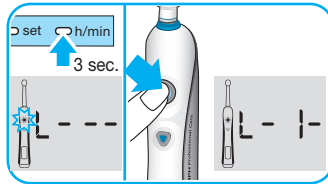


同步化

為了避免家中其他百靈歐樂B Denta-Pride 牙刷和個別的智慧導航顯示器彼此干擾訊息的顯示，您必須將握把指定到特定的顯示器上。請進行以下步驟：

按壓電池部位的《h/min》按鈕3秒以上，智慧導向顯示器將出現《L---》表示啟動了同步化《學習》模式。

智慧導航顯示器的牙刷圖示出現，其開關按鈕閃爍，表示要求您啟動握把開關。進行此步驟時，自動同步程序就開始了，當出現《L---》工作結束。



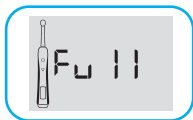
關上握把的開關。

若您想要指定另一個握把到相同的智慧導向顯示器，請操作另一個握把重複以上的第2、3步驟。按壓《h/min》或《設定》按鈕即可離開《學習》模式。若無動作，《學習》模式會在30秒後自動結束

請注意：

一個智慧導向顯示器最多可同步2個握把。

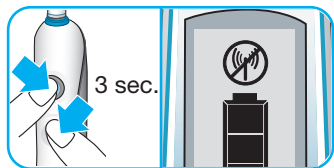
在您完成第2個握把的同步之後，將會顯示《資料已滿》。



- 更換智慧導向的電池時，儲存的資料將會消失。因此，請在每次更換電池後重複同步的步驟。

停止無線傳輸

若您想在不允許無線傳輸的環境中使用您的牙刷，或是將之攜入該環境中(如醫院或飛機裡)，請先關閉無線傳輸功能。欲進行此項操作，請同時按壓開關按鈕與模式按鈕3秒以上，握把的顯示區將出現無線傳輸取消圖示。若欲重新啟用無線傳輸功能，請同時按壓此兩按鈕3秒以上，原本顯示的圖示就會消失。



環保提醒

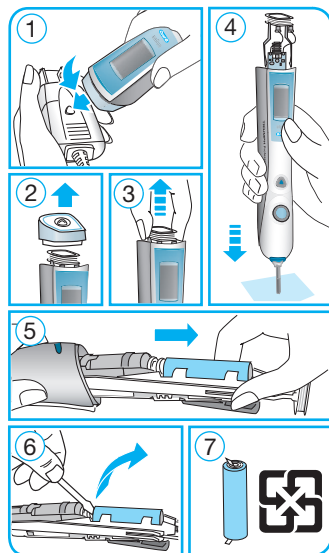
為了做好環境保護，當產品的使用壽命終止時，請勿將其與家庭廢棄物一同丟棄。您可將產品拿到當地法律認可的回收或丟棄中心。

拆卸電池

握把

產品使用壽命結束時，請依圖示打開握把，拆下充電電池，並依當地法律規定丟棄。

注意！拆開握把會讓握把無法繼續使用，同時讓產品保證失效。



智慧導航顯示器

立即拆下完全放電完畢的電池，並同時更換所有電池。請勿將鹼性電池與鋅銅電池或充電電池混合使用。

若有任何變更，恕不另行通知。

產品保固

自產品購入當天起算，具有1年的保固期。在保固期間，我們會提供免費修復或以零件替代的方式，修復因製材所造成的缺陷。此項保證於任何國家中由百靈或百靈指定之批發商所供應的產品皆適用。保證內容不含：不當使用所引起的損傷、正常的損耗，尤其是刷頭部份，以及對於產品使用上不影響運作的缺陷。未經授權的人員所進行的維修，或是未使用百靈的原廠零件，都會使保固失效。

為了獲得保固期間內的服務，請將完整的服務保證書與銷售單寄到授權的德國百靈維修服務中心：
台北市中山北路一段85號10樓/TEL(02)25233283
台中市大墩二十街140號/ TEL(04)23220407
高雄市苓雅區福建街300號/TEL(07) 2265758
消費者服務專線: 0800-005-998

德國百靈家電產品服務保證書

親愛的德國百靈愛用者，感謝您使用本公司產品，為確保您的權益：

- 1.請詳細填寫本保證書，並將附聯撕下，儘快寄回本公司存檔，存根聯則請使用者妥善保存一年，影印無效。
- 2.於每次維修時，請務必出示本產品服務保證書正本。
- 3.本保證書兩聯須蓋上經銷商之店章，方始生效。如經塗改，一概無效，如有遺失恕不補發。

注意事項：

- ★ 保用期間內，如有故障，本公司當負責檢修，但若因人為使用不當致損壞時，則不含在內。
- ★ 產品配件，如電動牙刷刷頭、沖牙機噴嘴，不在保證範圍。
- ★ 保用期間後，如有故障，視檢修情況酌收成本費。

故障時如何送修：

- ★ 請親自將產品送至全省百貨公司德國百靈家電專櫃或維修中心
台北市中山北路一段85號10樓 電話(02)25233283
台中市大墩二十街140號 電話(04)23220407
高雄市苓雅區福建街300號 電話(07)2265758
- ★ 故障時，請勿自行拆修，或交予非本公司之技術人員檢修，以免造成更嚴重的損壞。

德國百靈消費者服務專線：0800-005-998

BRAUN
德國百靈

德國百靈家電產品服務保證書

客戶保存聯

姓名：	電話：	
地址：		
e-mail:	購買日期： 年 月 日	
商品名稱：	經銷商蓋章：	
產品型號：		
性別：		年齡：
職業：		
教育程度：		
產品保證期限： 年 月 日		

* 為確保您的權益，請於每次維修時出示此保證書，影印無效。

* 保固期間以保證書上購買日期起一年始算起，若未蓋有購買日期請以此保證書之產品保證期限為依據（經塗改無效）。

* 承蒙惠顧，謹致以衷謝意，為確保您的權益，請要求經銷商填寫購買日期並蓋店章，始能享有本公司自購買日起一年之保證服務。

BRAUN
德國百靈

德國百靈家電產品服務保證書

撕下寄回聯

姓名：		電話：	
地址：			
e-mail:		購買日期： 年 月 日	
商品名稱：		經銷商蓋章：	
產品型號：			
性別：	年齡：		
職業：			
教育程度：			
產品保證期限： 年 月 日			

- * 為提供您更好的服務，請填妥並撕下此聯寄回寶僑家品股份有限公司/台北市信義路5段106號7樓。
- * 保固期間以保證書上購買日期起一年始算起，若未蓋有購買日期請以此保證書之產品保證期限為依據（經塗改無效）。
- * 承蒙惠顧，謹致以衷謝意，為確保您的權益，請要求經銷商填寫購買日期並蓋店章，始能享有本公司自購買日起一年之保證服務。

BRAUN
德國百靈

ブラウン オーラルB デンタプライド 保証書

持込修理

本書は、本書記載内容（裏面記載）で無料修理を行うことをお約束するものです。お買い上げの日から下記期間中に故障が発生した場合は本書をご提示のうえ、お買い上げの販売店に修理をご依頼ください。お客様にご記入いただいた保証書は、保証期間内のサービス活動及びその後の安全点検活動のために記載内容を利用させていただく場合がございますので、ご了承ください。

品名	ブラウン オーラルB デンタプライド スマートガイド	型番	D30.536.4X
保証期間	対象部分	期間(お買い上げの日より)	
	本体/充電器 (但し、替ブラシは除く)	1年	
お買い上げ日	年	月	日
お客様ご芳名			
ご住所	〒		
販売店・住所			

(販売店及びお買い上げ日の記入なきものは無効です)

プロクター・アンド・ギャンブル・ジャパン株式会社
〒658-0032 神戸市東灘区向洋町中1-17

BRAUN

D30.536.4X